



Piano per il monitoraggio della circolazione di SARS-CoV-2 nelle scuole primarie e secondarie di primo grado

ATS Città Metropolitana di Milano

Milano – dicembre 2021



INCONTRO INFORMATIVO

SCUOLE SENTINELLA

PRESENTAZIONE DEL PIANO DI MONITORAGGIO

Nicola Iannaccone ATS Città Metropolitana di Milano

INDICAZIONI OPERATIVE

Paola Ghilotti ATS Città Metropolitana di Milano

SPIEGAZIONI RELATIVE A COME USARE I TAMPONI

ESITI DEI TAMPONI

Silvia Bianchi Laboratorio di Analisi ASST Santi Paolo e Carlo
Milano

SPAZIO DOMANDE



IL PIANO DI MONITORAGGIO E' PROMOSSO DA

- Istituto Superiore di Sanità - Dipartimento Malattie Infettive
- Presidenza del Consiglio dei Ministri - Struttura Commissariale per l'emergenza COVID-19
- Ministero della Salute
- Ministero dell'Istruzione
- Conferenza delle Regioni e delle province autonome



SCOPO DEL PIANO DI MONITORAGGIO

- Attuare un monitoraggio della circolazione di SARS-CoV-2 in ambito scolastico, tramite una campagna programmata di testing nella popolazione di alunni asintomatici.
- Supportare le altre attività di monitoraggio della circolazione del virus sul territorio nazionale contribuendo, insieme alle misure già previste, a ridurre la circolazione virale e l'impatto negativo della pandemia nelle scuole campionate.



POPOLAZIONE DI RIFERIMENTO

Alunni/e delle scuole primarie e secondarie di primo grado presenti sul territorio nazionale classificate come “scuole sentinella”.

Fasce di età presunte: 6-11 e 12-14 anni.

(necessario un campione quindicinale di 54.663 di studenti testati a partire da una popolazione di circa 4,2 milioni di studenti (N=4.202.970, Fonte ISTAT 2019). Da precedenti esperienze regionali, ipotizzando una partecipazione al monitoraggio del 60% degli studenti invitati a effettuare il test, è necessario considerare di invitare ogni 15 giorni un numero di studenti pari a 91.121 per ottenere la numerosità di 54.663 alunni testati)

Per la provincia di Milano:

	Primaria	Sec I grado	Totale
Studenti da invitare	2847	1766	4613
Campione da raggiungere	1708	1060	2768

Per la provincia di Lodi:

	Primaria	Sec I grado	Totale
Studenti da invitare	218	131	349
Campione da raggiungere	131	84	215

Sistema Socio Sanitario



Regione
Lombardia

ATS Milano
Città Metropolitana



INDIVIDUAZIONE SCUOLE SENTINELLA

Le scuole sentinella sono state individuate grazie alla collaborazione con l'Ufficio Scolastico Territoriale avendo l'attenzione di individuarne una per ambito territoriale e di coinvolgere anche le scuole paritarie/private presenti sul territorio

Le scuole che hanno aderito al piano di monitoraggio sono state divise in 4 blocchi di scuole che corrispondono a periodi diversi dell'anno scolastico

1 blocco	settembre/novembre
2 blocco	ottobre/dicembre
3 blocco	gennaio/marzo
4 blocco	marzo/maggio



METODOLOGIA OPERATIVA

Il monitoraggio, avviato all'inizio dell'anno scolastico 2021-2022, prevede la somministrazione di quattro tamponi per alunni/e di ogni gruppo di scuole sentinella:

- il primo tampone somministrato a scuola in presenza di un operatore sanitario e di operatori della scuola a supporto dell'attività
- i successivi tre somministrati a domicilio, con la collaborazione delle famiglie

Sulla base delle migliori evidenze scientifiche al momento disponibili, tenuto conto della facilità della raccolta del campione, della conservazione e del trasporto e dell'elevata sensibilità e specificità della metodica, viene utilizzato il test molecolare su campione salivare in commercio con il nome Lolli Sponge



METODOLOGIA OPERATIVA

I campioni raccolti sono etichettati con le generalità del soggetto (nome, cognome, data di nascita); le etichette sono stampate e fornite dal Laboratorio di Analisi dell'ASST Santi Paolo e Carlo che collabora con ATS Milano e che si occupa dell'analisi dei campioni.

I dati delle etichette sono forniti dalle Scuole Sentinella e trasmessi al Laboratorio da ATS Milano utilizzando un file in formato excel che viene inviato alle scuole via mail.

Il trasporto dei campioni dai plessi scolastici alle sedi di testing molecolare è a carico di ATS Milano così come la consegna del materiale da utilizzare nelle quattro somministrazioni, ovvero:

- provette
- buste a doppia tasca
- etichette

Sistema Socio Sanitario



Regione
Lombardia

ATS Milano
Città Metropolitana



ADESIONE

Il monitoraggio si baserà su una adesione informata e volontaria da parte dei genitori/tutori e la sua accettazione.

Gli aderenti alla campagna di monitoraggio (genitore/tutore) firmeranno un apposito modulo di “consenso informato”

La non restituzione del modulo ha valenza di rifiuto e non adesione





COMUNICAZIONE ESITI

Se è stato possibile effettuare l'analisi sul tampone (tampone valido), l'esito negativo o positivo che sia, entrerà nei flussi regionali e sarà comunicato alla famiglia tramite SMS al recapito telefonico fornito dalla scuola

Nel caso in cui il numero fornito non sia corretto il Laboratorio invierà l'esito ad ATS Milano che lo manderà alla famiglia via mail all'indirizzo di posta fornito dalla scuola

Anche se il tampone non è stato analizzato perché ritenuto non valido, la famiglia riceverà una comunicazione

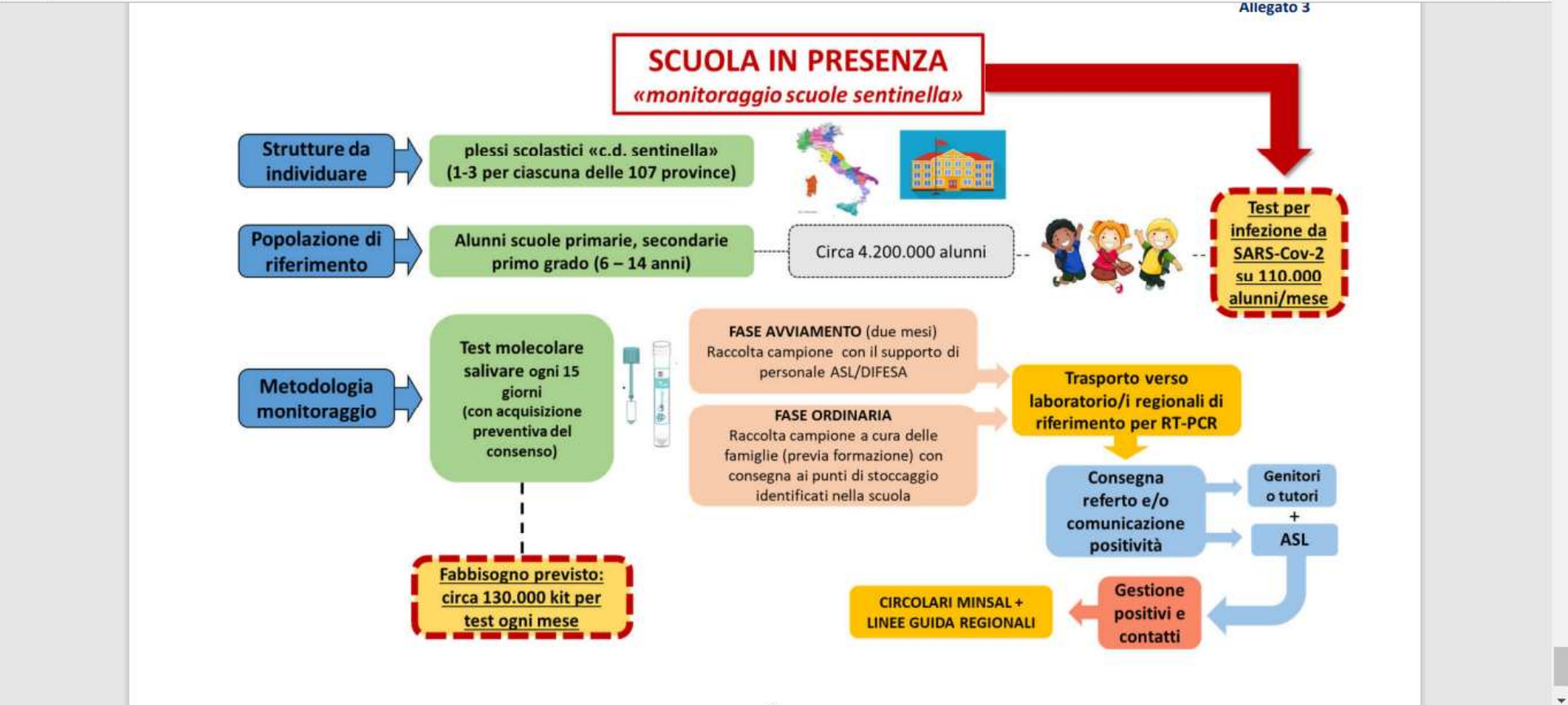


GESTIONE DEI CASI POSITIVI E DEI CONTATTI STRETTI



In caso di soggetti positivi, si seguiranno le indicazioni in vigore, riportate nella pagina Ripartenza Scuole di ATS Milano.

[Ripartenza scuole \(ats-milano.it\)](https://ats-milano.it)





SCUOLE SENTINELLA BLOCCO 1 (SETTEMBRE-NOVEMBRE 2021)

SCUOLE SENTINELLA

SCUOLA MEDIA STATALE PER CIECHI «VIVAIO» - MILANO (ambito territoriale 22)
EDUCANDATO SETTI CARRARO – MILANO (ambito territoriale 22)
IC CARLO EMANUELE BUSCAGLIA - CINISELLO BALSAMO (ambito territoriale 23)
IC AI NOSTRI CADUTI - TREZZO S/A (ambito territoriale 24)
IC EMANUELA LOI – MEDIGLIA (ambito territoriale 24)
ICS ERASMO DA ROTTERDAM – CISLIANO (ambito territoriale 25)
ICS RODARI – VERMEZZO (ambito territoriale 25)

Sistema Socio Sanitario



ATS Milano
Città Metropolitana



SCUOLE SENTINELLA BLOCCO 2 (NOVEMBRE-DICEMBRE 2021)

SCUOLE SENTINELLA

IC PISACANE E POERIO – MILANO (ambito territoriale 21)

IC PASCOLI - MILANO (ambito territoriale 22)

IC ROVANI – SESTO SG (ambito territoriale 23)

IC MASCAGNI - MELZO (ambito territoriale 24)

IC NOVIGLIO CASARILE (ambito territoriale 25)

I.C. MATTEOTTI – SEDRIANO (ambito territoriale 26)

I.C. LODI II - G. SPEZZAFERRI (ambito territoriale 17/18)

I.C. Lodi V (ambito territoriale 17/18)

Sistema Socio Sanitario



Regione
Lombardia

ATS Milano
Città Metropolitana



SCUOLE SENTINELLA BLOCCO 3 (GENNAIO-MARZO 2021)

SCUOLE SENTINELLA

IC RICCARDO MASSA – MILANO (ambito territoriale 21)

ICS MUNARI – MILANO (ambito territoriale 22)

IC VIALE LOMBARDIA - COLOGNO MONZESE (ambito territoriale 23)

IC UNGARETTI - MELZO (ambito territoriale 24)

ICS GOBETTI - TREZZANO S/N (ambito territoriale 25)

I.C. SETTIMO MILANESE (ambito territoriale 26)

COLLEGIO SAN CARLO MILANO – MILANO

I.C. ZELO BUON PERSICO (ambito territoriale 17/18)

Sistema Socio Sanitario



Regione
Lombardia

ATS Milano
Città Metropolitana

SCUOLE SENTINELLA BLOCCO 3



SCUOLE SENTINELLA

AVVIO DELLE SOMMINISTRAZIONI

11 GENNAIO 2022

TERMINE DELLE SOMMINISTRAZIONI

3 MARZO 2022



GRAZIE PER LA COLLABORAZIONE

Sistema Socio Sanitario



Regione
Lombardia

ATS Milano
Città Metropolitana